

Conférence du docteur **Peter Coutteel** du 17 juin 2005

Une organisation du club CPSN (Couleur & Posture Spy-Namur)

La médecine aviaire chez les canaris

Compte-rendu réalisé par **Olivier Castelin**

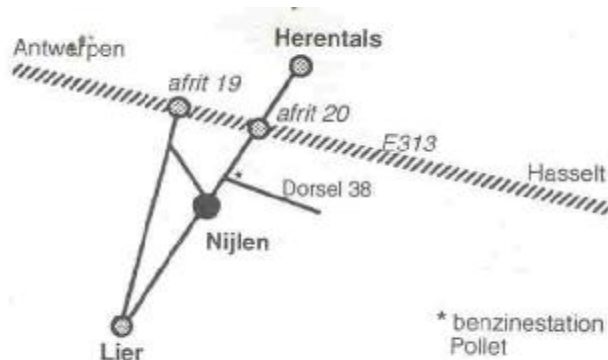
Présentation du Conférencier



Le docteur Peter Coutteel est un vétérinaire spécialisé dans les oiseaux qui nous vient d'Anvers (Nijlen).

(Photo du docteur Peter Coutteel lors de la conférence)

Sa carte de visite :



Avec deux autres vétérinaires, il travaille dans leur clinique, chacun dans sa spécialité. Le docteur Peter Coutteel est membre de l'AVV (Association of Avian Veterinarians). Il écrit fréquemment des articles sur la médecine aviaire en Belgique et à l'étranger : Pays-Bas, Israël, Italie, Costa Rica ...



(Les 3 vétérinaires associés et leur clinique)

Sommaire

Cette conférence a été subdivisée en 3 parties :

- 1) L'anatomie et la physiologie du canari : chaque éleveur doit en connaître un minimum ;
- 2) Le rendez-vous chez le vétérinaire ;
- 3) Quelques cas de maladies ;

Dans ce compte-rendu, les points 1) et 2) seront repris. Le point 3) sera repris dans un prochain article.



Vue des personnes ayant suivi la conférence.

Beaucoup de silence et d'attention dans la salle vu l'intérêt du sujet.

L'Anatomie et la physiologie

La classe des oiseaux contient 8805 espèces et il est impossible en médecine aviaire de tout connaître.

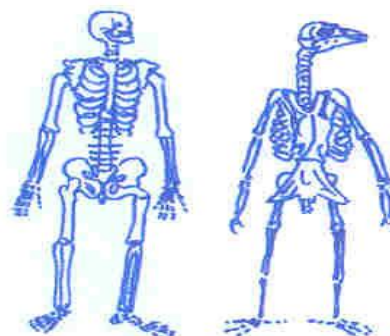
Il peut y avoir des différences notamment d'un point de vue anatomie, physiologie, alimentation et susceptibilité pour certaines maladies.

L'*anatomie* est l'étude de la structure du corps par les moyens de dissection.

La *physiologie* est la science qui traite du fonctionnement des organes.

La constitution d'un oiseau est déterminée pour voler grâce à son aérodynamisme et sa légèreté.

Entre l'homme et l'oiseau, les os correspondent.



Il y a de grandes différences en grandeur et en poids entre le colibri qui pèse 4 g et l'autruche qui pèse 165 kg mais d'un point de vue construction anatomique, le schéma est identique.



D'un point de vue **Poids – balance** :

- les oiseaux n'ont pas de dents. Ce sont les graviers dans l'estomac qui servent de dents, d'où l'importance de donner du grit ;
- la digestion est très rapide (4 à 5h), les excréments sont donc fréquents. La température du canari est de 42°C. Pour maintenir cette température, le canari mange entre 15 et 20 % de son poids par jour. Si nous en faisons autant, une personne de 80 kg mangerait une bonne quinzaine de kg de nourriture chaque jour. Si le canari a froid ou s'il n'a plus à manger, son corps n'atteint plus les 42°C et il se met en boule pour lutter. Si on le met dans une place chauffée, il va tout de suite mieux ;
- Chez le canari, la vessie est absente. L'urine passe avec les selles ;
- La reproduction chez le canari est simplifiée : la femelle doit pondre des œufs. L'élevage commence par une bonne préparation car les femelles ne sont pas enceintes et les elles doivent mettre dans l'œuf tout ce qu'il faut car après la ponte, il sera trop tard ;
- Le système osseux est composé d'os pneumatiques (os creux des oiseaux dont la cavité est remplie d'air provenant des sacs aériens) ;

L'**appareil digestif** du canari est composé de :

- 1) l'œsophage : c'est la première place pour la nourriture ;
- 2) la jabot : est une sorte de réservoir (ph = 4 à 5)
- 3) le proventricule permet d'acidifier la nourriture, le ph descendra jusque 2.5 ;
- 4) le gésier : le ph passera à 1.5 – 2 ;
- 5) les intestins ;
- 6) le cloaque ;

Chez la poule, il y aura en plus le caecum entre le 5 et 6 ;

L'**appareil respiratoire** du canari :

L'appareil respiratoire de l'oiseau est un système ingénieux. Il est différent du nôtre ou des autres animaux.

Il est composé de 2 poumons et de plusieurs sacs aériens (7).

Certains sacs aériens sont dans le début de l'aile. Il peut arriver que quand on attrape un oiseau, il y ait une boule d'air dans le dos. Ce n'est pas mortel, c'est un accident mais il faut rompre cette boule avec des ciseaux ou avec une aiguille.



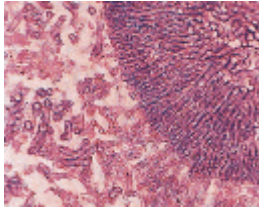
Les sacs aériens sont très sensibles aux gaz. Les canaris sont 20 fois plus vite intoxiqués que l'homme.

Les canaris étaient utilisés dans les mines pour détecter la présence de gaz de méthane. La mort des canaris signifiait qu'il y avait des émanations de gaz et cela permettait de prévenir le coup de « grisou ».

Il n'est pas conseillé d'avoir un oiseau dans la cuisine car lors des cuissons avec des poêles Téfal notamment, il y a dégagement de vapeurs toxiques pour le canari mais pas pour nous.

De même, il y a du téflon qui peut intoxiquer les canaris dans les télévisions et les radiateurs.

Certains insecticides, la peinture, les gaz d'échappement de voiture, intoxication CO/CO2 en hiver sont également toxiques.



L'**aspergillose** est une maladie pulmonaire. C'est une maladie due au développement d'un champignon microscopique dans le système respiratoire.

Photo <http://www.perroquet.biz>

La **pneumonie** est une maladie bactérienne (pneumocoque).

L'**appareil génital du mâle** est composé à l'intérieur de 2 testicules. Durant la période d'élevage, ces testicules sont 10 fois plus grandes. Pour la préparation, il faudra un peu plus de temps pour les mâles que pour les femelles.

L'**appareil génital de la femelle** comprend un ovaire qui contient des millions de follicules. Le développement de ces follicules se fait via la lumière.

Après l'accouplement, il y a une réserve de sperme chez la femelle jusque 10 à 14 jours. Donc, les œufs seront fertiles durant cette période.

La préparation de la femelle est également extrêmement importante.

[Le rendez-vous chez le vétérinaire](#)

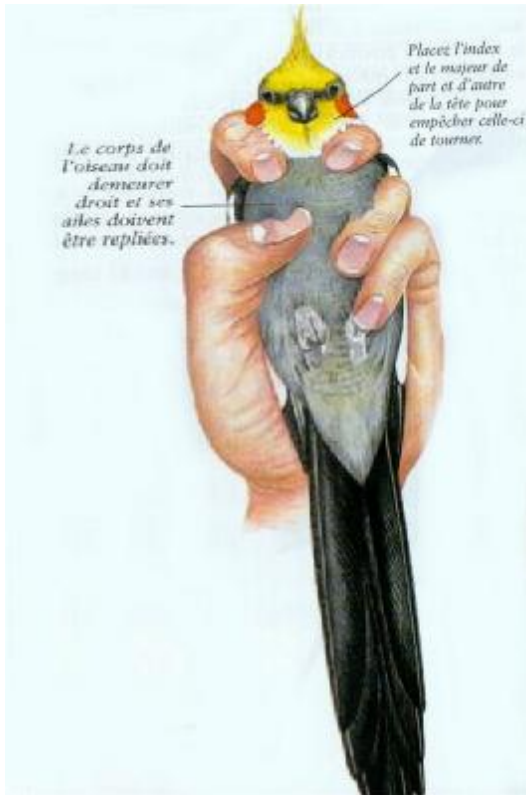
Le **transport des oiseaux** chez le vétérinaire se fera dans une cage d'exposition couverte avec un maximum de 2 ou 3 oiseaux par cage. Le fond de cage sera en papier de façon à ce que les selles puissent être visualisées et analysées.



Photo <http://www.bird-export.com>

Pour les oiseaux très malades, ils ont besoin d'une température très élevée. Il est conseillé de mettre une bouteille avec de l'eau chaude dans la cage. Cela servira de chauffage.

Il ne faudra pas oublier d'amener des selles des oiseaux malades ainsi que la nourriture et les médicaments donnés.



Pour **tenir certains oiseaux**, il y a une technique. Chez le canari, c'est assez simple mais chez les perruches, surtout les grandes, si vous ne voulez pas vous faire mordre sévèrement les doigts, il faudra veiller à bien les tenir.

Le pesage et l'identification

Le pesage de l'oiseau se fera soit dans une boîte, soit sur un perchoir.

Chez le canari, l'identification s'effectue via la bague. Chez certains oiseaux, l'identification se fait via une micro-puce.

Les valeurs physiologiques (Harrison & Ritchie, 1994)

Poids (g)	Pulsation du cœur (repos)	Pulsation du cœur (retenu)	Respiration (retenu)	Respiration (retenu)
25	274	400-600	60-70	80-120
100	206	500-600	40-52	60-80
500	147	160-300	20-30	30-50
1000	127	150-350	15-20	25-40

Plus l'oiseau est petit, plus son cœur bat vite et plus il sera stressé. Une crise cardiaque peut arriver en période de stress.

L'examen clinique



Pour l'examen clinique, il y a importance des instruments (lunettes, loupes ...).

L'examen de la tête

- Paupières – inflammation ;

Il peut s'agir d'une ornithose. L'ornithose est une infection bactérienne qui se caractérise par l'inflammation unilatérale de l'œil et par des problèmes respiratoires (respiration bruyante et difficile). Ce qui peut paraître incroyable, c'est que l'oiseau montrera toujours le côté où l'œil n'est pas enflammé.

- Paupières – pustules ;

Si le canari a des pustules autour du bec et des yeux (sur les paupières), sur les pattes, il y a de fortes chances que ce soit la variole.

La transmission de la variole se produit essentiellement par les moustiques. Il s'agit d'une maladie très contagieuse. Il s'agit de la seule maladie virale chez le canari pour laquelle il existe un vaccin. Le vaccin sera efficace pour une durée de 6 mois et non d'un an comme beaucoup le pensent.

Il y a deux formes de varioles :

- la variole aiguë (ou interne): l'oiseau présente des difficultés respiratoires et après quelques jours, il meurt subitement ;
- la variole chronique (ou externe) : l'oiseau présente des pustules autour du bec, autour des yeux et sur les pattes ;

Il y a également le cas de la variole dans le bec pour laquelle on peut observer de fausses membranes jaunes dans le bec.



Photo site <http://www.birds.cornell.edu>

- Yeux – intérieur de l'œil blanc ;

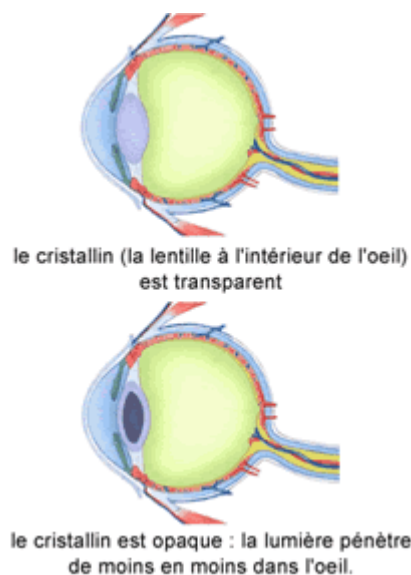
Une pupille (intérieur de l'œil) d'aspect blanchâtre traduit une cataracte.

Cette maladie existe chez l'homme et se caractérise par une sensation de brouillard. Les signes de la cataracte apparaissent dans la grande majorité des cas pour l'homme avec l'âge (55-60 ans).

Cette maladie est plus fréquente chez les canaris posture et ne se caractérisera pas la première année.

Elle est souvent héréditaire et sa transmission est dominante.

Si vous avez des cas dans votre élevage, c'est en changeant vos couples que vous saurez si c'est le mâle ou la femelle qui est porteur de la maladie.



photos site <http://www.doctissimo.fr>

- Yeux – cristallisations cornéales ;
L’oiseau a des cristaux sur l’œil. Il ferme les yeux car ça le gêne.
Il s’agit d’un manque de vitamine A.
- Yeux – Sinus orbitaires ;
Les sinus en bas de l’œil peuvent être gonflés. Cette maladie est toujours liée à une maladie respiratoire (bactérie).
- Oreilles – infection | température ;
Le canari a des oreilles, même si elles sont cachées. Elles se situent en dessous des plumes. Elles n’ont pas de pavillon externe comme chez les humains
Il y a un trou de chaque côté de la tête dans lequel il est possible de prendre la température avec un thermomètre.
- Narines ;
Les narines peuvent avoir des trous énormes dus à une infection respiratoire qui vient de l’intérieur. C’est le résultat d’une maladie respiratoire chronique (déjà présente depuis un certain temps).
- Bec ;
Les canaris sont sensibles quand ils sont mélangés avec des exotiques, à la mycose notamment.

L’examen du corps

- Soufflez les plumes ventrales ;



Photo

<http://www.bird-export.com>

- Inspectez le muscle pectoral (volume, couleur) ;
- Le ventre
La peau de l’oiseau est si fine qu’on peut voir à travers : on voit les intestins, de temps en temps le foie ...



Photo www.lavoliere.com

[canaris.be](http://www.canaris.be)



Photo <http://www.perroquet.biz>

Si une femelle avec des jeunes est toujours mouillée, comme l'oiseau n'a pas de glandes pour transpirer, ce n'est pas la transpiration mais autre chose. Si les jeunes ont la diarrhée, que les crottes sont liquides, il s'agira de la colibacillose. Les parents ne savent pas retirer du nid les fientes mouillées et les jeunes sont trempés. Il y a des médicaments contre cette maladie. Cette maladie se produit durant la première semaine de vie des jeunes.

- La peau

S'il y a un problème de peau, cela est dû soit à un problème d'hygiène, soit des éventuels oiseaux exotiques présents également dans la volière, soit ça provient d'un oiseau acheté.

- Le plumage

- La mue est contrôlée par la quantité d'éclairage par jour. C'est la glande thyroïde qui gère cela. La température joue également un rôle.

- Les acariens

Ce sont de petits points foncés dans les plumes. En fait, ce sont des mites qui mangent les plumes. Pour remédier à ce problème, il faut utiliser un insecticide comme le spray Ardap ou encore mettre de l'océpou dans le bain.

- Les poux rouges



Photo <http://www.perroquet.biz>

Ces acariens ne sont pas en permanence sur le canari. Ils vivent la nuit et sucent le sang des oiseaux. La journée, ils se cachent. Si le matin, vous avez des jeunes morts, pour vous assurer que ce ne sont pas des poux rouges, vous devez mettre un jeune dans un essuie-tout et plusieurs jours plus tard, s'il s'agit de poux rouges, ils sortiront.

- Examen des ailes et des pattes

è Contrôle si anomalies, fractures, blessures.

- Patte - L'hyperkératose ou la galle des pattes



La galle des pattes atteint surtout les oiseaux plus vieux (plus de 2 ans). Il s'agit d'une mite qui attaque surtout les pattes et au bout d'un certain temps, l'oiseau ne sait plus bouger ses pattes.

Pour le soigner, vous pouvez utiliser la pommade qui est utilisée pour les inflammations des pis de vaches.

www.canaris.be

Photo <http://www.oropharma.com/>

- Patte – Bague : Etranglement

Lorsque l'éleveur utilise des bagues trop petites ou si la patte de l'oiseau gonfle (galle ...), la bague devient incorporée à la patte.

Pour cela, ce n'est toujours pas facile de retirer la bague avec des instruments de bricolage. Si vous n'y arrivez, l'instrument à utiliser est un instrument dentaire, la petite disceuse. Il faut alors couper un côté et puis l'autre. Quand la bague est retirée, il n'y a plus de peau ou quasi plus. Il n'y a quasi plus que l'os mais ça guérit très vite. Vous pouvez utiliser également la pommade qui est utilisée pour les inflammations des pis de vaches

Pour les grands oiseaux, des points de suture seront nécessaires.

- Patte – Pododermatite & Ulcères

Ces maladies se manifestent par des rougeurs et des irritations.

Les causes peuvent être les suivantes :

- Oiseaux trop costauds ;
- Problèmes de diamètres des perchoirs ;
- Cages trop bien nettoyées ;

Certains éleveurs utilisent des virucides. C'est très bien mais il faut rincer car sinon, c'est très irritant pour les pattes de l'oiseau.

- Patte – Goutte arthrite

L'oiseau a des boules dans les articulations et les doigts ne peuvent plus se plier.

L'origine se situe au niveau du rein qui ne sait plus évacuer l'urine.

- Prélèvement d'échantillons

Un premier prélèvement consiste à détecter si l'oiseau n'est pas atteint de trichomonose ou de candidose. Pour cela, un coton tige est enfoncé dans le bec de l'oiseau jusqu'au jabot.

La trichomonose est due à un parasite flagellé vivant surtout dans le jabot.

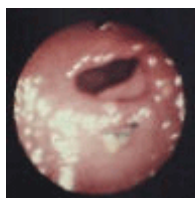


Photo <http://www.perroquet.biz>

La candidose est due à un champignon parasite microscopique (levure) au niveau des voies digestives supérieures.

Pour faire analyser un oiseau par le vétérinaire, il est conseillé d'avoir un oiseau vivant car les jeunes morts sont vite séchés. Il est conseillé de les mettre au frigo et pas au congélateur pour une visite chez le vétérinaire.

- Prélèvement des excréments



Photo <http://www.bird-export.com>

L'examen des excréments est très important pour le vétérinaire. Ca lui permet notamment de détecter quels bactéries sont présentes (Coccidiose, vers, candida albicans, infection protozoaire, proventriculite, digestion ...). Lorsque vous amenez l'oiseau dans une cage chez le vétérinaire, il est conseillé de mettre une couche d'essuie-tout dans le fond de cage pour que le vétérinaire puisse analyser les excréments plus rapidement.



Une coloration de Gram permettra au vétérinaire de détecter quels genres de bactéries sont présents.

Les vers (ascarida, capillaria, ténia (ver solitaire)) n'ont jamais été rencontrés chez le canari et c'est pour cette raison qu'il ne faut pas vermifuger les canaris.



Illustration d'un capillaria qui est un œuf situé dans l'intestin grêle.

Photo <http://eimeria.chez.tiscali.fr/Helminthe/Capillaria/Capillaria.html>

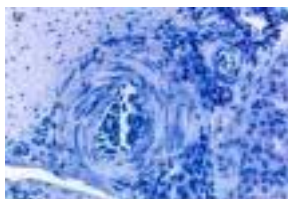


Photo <http://www.perroquet.biz>

Illustration de la proventriculite (mégabactérie)

L'oiseau se met en boule de plus en plus fréquemment, il maigrir et finit par mourir.

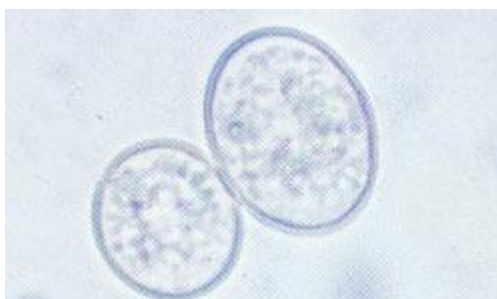


Photo <http://www.oropharma.com/>

Illustration de la coccidiose

Il s'agit d'un parasite qui endommage l'intestin.

www.canaris.be

- La prise de sang

Pour faire une prise de sang à un oiseau, le vétérinaire sera limité en volume. 10 % du poids corporel est composé de sang.
Pour un canari de 20 g, cela fera donc 2 g.
Le vétérinaire prendra donc 10 % du sang (0.2 ml) et il n'y aura aucun risque.

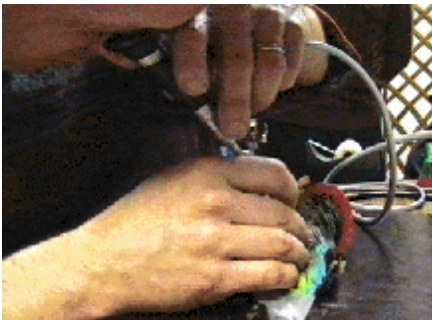
Il y a différentes méthodes :

- vena jugularis è cou
- vena ulnaris è coude
- vena metatarsalis medialis è patte

- L'anesthésie

Pour anesthésier les oiseaux, on utilise un masque ou un tube intra trachéal (pour les grands oiseaux) avec de l'isoflurane et de l'oxygène (1.5 l/min).
Lors de l'anesthésie, la température de l'oiseau baisse. Il conviendra de bien isoler l'oiseau et après l'examen, de le mettre dans une cage hôpital. Un oiseau malade est mieux avec une température de 30°C.

- L'Endoscopie



Photo

<http://perso.wanadoo.fr/thierry.duliere/ENDOSCOPIE.htm>

Il s'agit d'une petite opération qui consiste en une légère anesthésie et surtout d'une petite incision permettant notamment de sexer les oiseaux ou de contrôler si l'oiseau est prêt pour la reproduction. C'est surtout utilisé chez les grands oiseaux comme les perroquets.

Un endoscope classique fait 3 mm de diamètre. C'est énorme pour un canari. Il existe des endoscopes plus fins (1 mm) mais le prix dépasse les 6000 euro.

- La radiographie



Photo <http://www.medvet.umontreal.ca/chuv/OiseauxProie.html>

La radiographie est notamment utilisée pour détecter les fractures.

La radiographie n'est pas utilisée chez le canari. Ca n'en vaut pas la peine financièrement.